

07 – Gebäudekonzept

Pastoralraum Viernheim



Verwaltungsbüro

Pastoralraum Viernheim

Mannheimer Straße 18

68519 Viernheim

Telefon: 0 62 04 – 78 92 00

Telefax: 0 62 04 – 78 920 20

Pfarrbuero@Katholische-Kirche-Viernheim.de



Inhaltsverzeichnis

07 – Gebäude

07.1	Allgemeines
07.2	Kirchen
07.3	Gemeindehäuser
07.4	Pfarrhäuser
07.5	Sonstiges Gebäude
07.6	Katholische Kindertagesstätten
07.7	Votum
07.8	Wirtschaftliche Auswirkungen

07.1 – Allgemeines

Pastoralraum Viernheim

Der Pastoralraum Viernheim liegt in Südhessen an der Grenze zum Bundesland Baden-Württemberg.

Der Pastoralraum Viernheim setzt sich zusammen aus den beiden Pfarreien Johannes XXIII. und St. Hildegard–St. Michael.

Am 31.12.2022 gehören insgesamt 10.561 Katholiken zum Pastoralraum Viernheim:

Pastoralraum Viernheim	Katholiken
Pfarrei Johannes XXIII.	5.945
St. Hildegard–St. Michael	4.616

In Pastoralraum Viernheim gibt es zurzeit noch vier Kirchen, wovon die Apostelkirche als zentraler Versammlungsort der Gottesdienstgemeinde dient.

Zudem gehören vier Pfarrhäuser und drei Gemeindezentren zum Gebäudebestand des Pastoralraums.

Das Pfarrhaus an Marienkirche wird als Dienstsitz des Pfarrers und als zentraler Büro- und Kommunikationsort genutzt. Die drei anderen Pfarrhäuser sind vermietet.

Das Pfarrbüro in der Apostelkirche ist gut gelegen im Stadtzentrum Viernheims und fungiert als zentrale öffentliche Anlaufstelle.

Die Gemeinderäume werden zurzeit als Jugendräume und als Räumlichkeiten für Seniorennachmittage, für Chorproben und für Gremiensitzungen genutzt. Außerdem stehen sie teilweise zur Vermietung zur Verfügung.



07.2 – Kirchen

Pastoralraum Viernheim

Im Pastoralraum Viernheim gibt es am 31.12.2022 vier Kirchen.



2.1. – Apostelkirche

Rathaustraße 39
68519 Viernheim

Konsekration: 01.09.1900



2.2. – Michaelskirche

Kettelerstraße 63
68519 Viernheim

Konsekration: 08.09.1957



2.3. – Marienkirche

Mannheimer Straße 18
68519 Viernheim

Konsekration: 05.11.1660



2.4. – Hildegardkirche

Johann-Sebastian-Bach-Straße 24
68519 Viernheim

Konsekration: 12.03.1966

07.2.1 – Apostelkirche

Pastoralraum Viernheim



Die Apostelkirche liegt in der Mitte der Stadt und ist das Wahrzeichen der Stadt Viernheim.

Während des Tages besuchen viele Viernheimerinnen und Viernheimer die Apostelkirche zum Gebet oder zum Entzünden einer Kerze.

Die Apostelkirche ist Marktkirche der Stadt Viernheim und bietet für rund 800 Personen Sitzgelegenheiten.

Sie ist die zukünftige Pfarrkirche der neu zu gründenden Pfarrei und derzeit werden nahezu alle Gottesdienste in der Apostelkirche gefeiert, um die gesamte Gemeinde im Gottesdienstfeiern zu vereinen.

07.2.1 – Apostelkirche

Pastoralraum Viernheim



Vom zentralen Apostelplatz führt ein Zugang zum Pfarrbüro in der Apostelkirche (Front-Office 1).

Die Bürofläche für das Front-Office 1 beträgt 20,7 m².

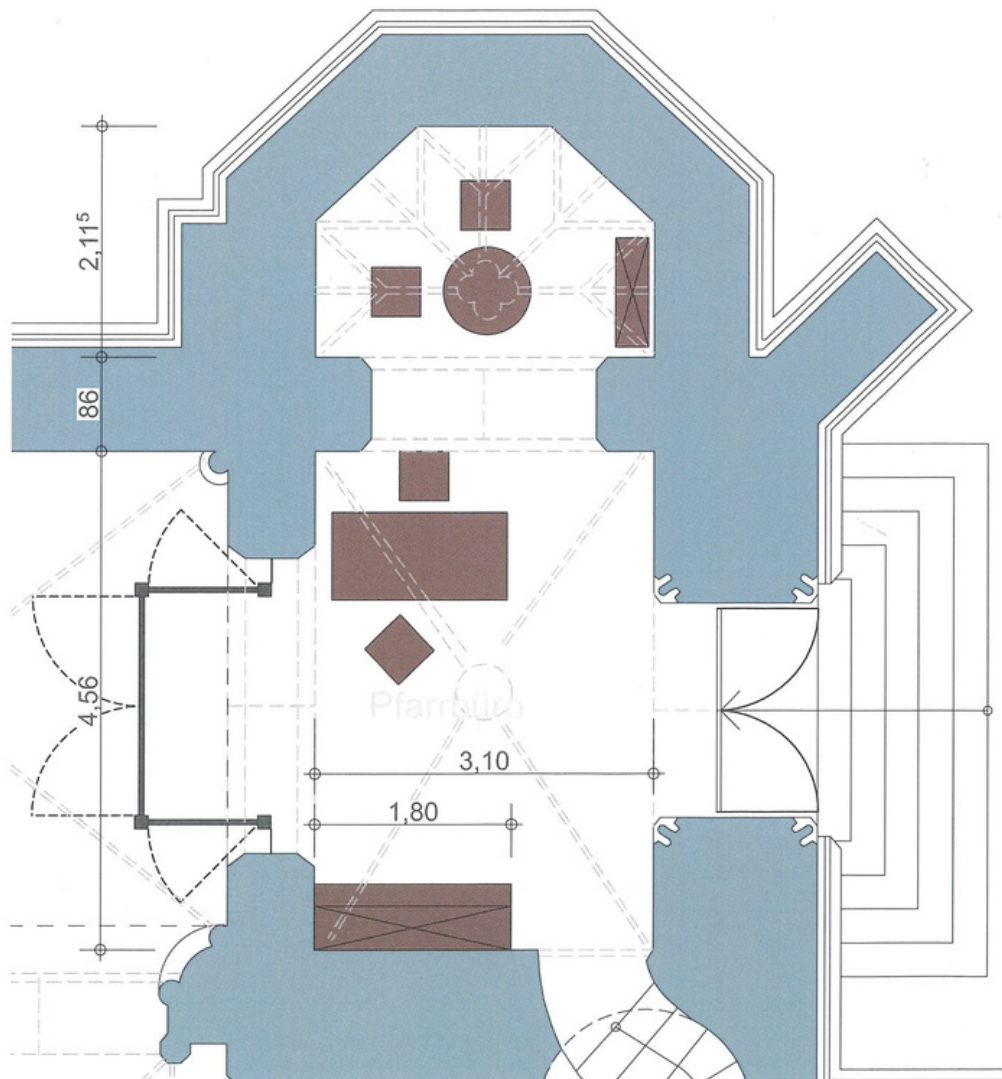
Es bietet sich die Möglichkeit zur Installation weiterer Begegnungs- und Gesprächsangebote.

Durch die Größe der Apostelkirche hat es sich bewährt, diese auch für Ausstellungen, für kirchliche und städtische Begegnungen, vor allem aber für verschiedene Formen des Gemeindetreffens zu nutzen.

Die Apostelkirche ist im Innenraum so gestaltet, dass große Teile auch flexibel eingesetzt werden können. z. B. Gemeindegaststätte und Caritas-Essen.

Front-Office 1

in der Apostelkirche



FRONT-OFFICE 1



Bürofläche gesamt: 20,7 m²

07.2.2 – Michaelskirche

Pastoralraum Viernheim



Eine Umnutzung der Michaelskirche ist in den nächsten zehn Jahren geplant. Dies wurde in der Pfarrversammlung mit der Gemeinde kommuniziert.

Ideen zur Umnutzung sollen nach der Neugründung der Pfarrei gesammelt werden.

Im Bereich zwischen Sakristei und Kindertagesstätte befinden sich die neu geschaffenen Jugendräume des Pastoralraums sowie eine Wohnung im ersten Obergeschoss, die an eine kinderreiche Familie vermietet ist.

07.2.3 – Marienkirche

Pastoralraum Viernheim



In den nächsten fünf Jahren soll es eine Umnutzung der Marienkirche geben.

Gebenfalls verbleibt ein Teil der Kirche als Gottesdienstraum.

Die Marienkirche ist die älteste Kirche Viernheims.

07.2.4 – Hildegardkirche

Pastoralraum Viernheim



Aufgrund Bauschäden und hoher Kosten für die Instandsetzung soll die Hildegardkirche in den nächsten zwei Jahren profanisiert und abgegeben werden.

Eine Begehung mit den Verantwortlichen des Denkmalamtes Wiesbaden und dem Bischöflichen Bauamt hat bereits stattgefunden.

Für das Gelände der Hildegardkirche legt die Stadt Viernheim dem Pastoralraum Vorschläge zur künftigen Stadtentwicklung in diesem Gebiet vor und ist an diesem Areal sehr interessiert.

Die Steuerungsgruppe ist im Gespräch mit der Stadt Viernheim.

Zudem liegen Anfragen von verschiedenen Interessenten für die Hildegardkirche und das Gelände vor.

07.2.5 – Kategorisierung der Kirchen

Pastoralraum Viernheim

Die Projektgruppe Gebäude des Pastoralraums hat sich mit der Kategorisierung der Kirchen beschäftigt und nach intensiven Beratungen zwei Vorschläge erarbeitet.

In der Pfarrversammlung vom 16.07.2022 wurden der Gemeinde die Vorschläge zur Kategorisierung der Kirchen vorgestellt.

In der Sitzung vom 04.10.2022 hat die Pastoralraumkonferenz ein einstimmiges Votum zur Kategorisierung der Kirchen im Pastoralraum – wie nachfolgend aufgeführt – abgegeben:

Kirche	Kategorie	Zeitschiene
Apostelkirche	1	Pfarrkirche bei Neugründung
Michaelskirche	3	Umnutzung bis in 10 Jahren
Marienkirche	3	Umnutzung bis in 5 Jahren
Hildegardkirche	4	Antrag auf Profanisierung ist gestellt

07.2.5 – Kategorisierung der Kirchen

Pastoralraum Viernheim

Bistum Mainz / Pastoraler Weg / Gebäudereduzierung Kirchen / Dekanat Bergstraße-West

Reduzierung zum Bistumszielwert "66%"

Ort	Patronat	Katholiken	bisherige Kategorie	Denkmal-schutz	Straße	Brand-versicherungswert 2019 in Euro	Kategorie NEU:			
							1	2	3	4
Viernheim	Apostelkirche		A		Rathausstr. 39	8.000.000 €	100% Bauunterhalt	66% Bauunterhalt	34% Bauunterhalt	0% Bauunterhalt
Viernheim	Marlenkirche	6.577	A		Mannheimer Str. 18	4.511.239 €			1.533.821 €	
Viernheim	St. Hildegard	4.964	A		Joh.-Seb.-Bach. 24	4.828.276 €				0,00 €
Viernheim	St. Michael		A		Kettelerstraße 63	3.841.679 €			1.306.171 €	
		11.541				21.181.193		0 €	2.839.992 €	0 €

Brandversicherungsw
Differenz: 44.077.070 €
Gesamtwert ist: 10.839.992 €

Bistumszielwert: 16.444.956 €
Differenz: -5.604.964 €
Prozentuale Abweichung zum Zielwert: -51,71%

07.3 – Gemeindehäuser

Pastoralraum Viernheim

Im Pastoralraum Viernheim gibt es vier Gemeindehäuser.



3.1. – Kettelerheim

Kettelerstraße 2
68519 Viernheim

Bestandsfläche: 130,7 m²



3.2. – Pfarrer-Volk-Haus

Schultheißenstraße 10
68519 Viernheim

Bestandsfläche: 225 m²



3.3. – Pfarr- und Jugendheim

Mannheimer Straße 18
68519 Viernheim

Bestandsfläche: 300 m²



3.4. – Gemeindesaal St. Hildegard

Johann-Sebastian-Bach-Straße 24
68519 Viernheim

Bestandsfläche: 190 m²

07.3.1 – Kettelerheim

Pastoralraum Viernheim



Zurzeit ist das Kettelerheim zur Kinderbetreuung und zur Sprachförderung an das Lernmobil e. V. vermietet.

Eine Gemeindennutzung an den Abenden und Wochenenden ist nach Absprache jederzeit möglich.

Das Untergeschoss steht der Gemeinde für Veranstaltungen im Pfarrgarten und als Lagerraum zur Verfügung.

Ein Versammlungsraum im Untergeschoss ist für kleine Gruppen vorhanden.

07.3.2 – Pfarrer–Volk–Haus

Pastoralraum Viernheim



Die Pastoralraumkonferenz befürwortet in einem ersten Schritt, das Gemeindehaus neben der Kindertagesstätte St. Michael (Pfarrer–Volk–Haus) in Gänze abzugeben (225 m²) und der Kindertagesstätte St. Michael anzugliedern.

Das Untergeschoss des Pfarrer–Volk–Hauses wurde bislang durch die KjG St. Michael genutzt. Im Rahmen des Pastoralen Weges hat sich der Jugendrat des Pastoralraums durch eine Abstimmung für einen gemeinsamen Raum aller zum Pastoralraum gehörenden Jugendgruppen entschieden. Derzeit beziehen die Jugendlichen miteinander neue Jugendräume.

Das Pfarrer-Volk-Haus soll vollständig zur Umnutzung als Krippen-Einrichtung an die Stadt Viernheim abgegeben werden.

Verhandlungen werden durch die Trägerbeauftragte des Bistum Mainz zurzeit geführt.

Die Kindertagesstätte St. Michael könnte auf diesem Weg die für Ihre Zukunftsfähigkeit notwendigen U3-Plätze erhalten.

Der Pastoralraum Viernheim und das Bistum Mainz könnten bei entsprechender Vertragsgestaltung mit der Stadt Viernheim von der Baulast und der Unterhaltung des Gebäudes befreit werden.

07.3.3 – Pfarr- und Jugendheim

Pastoralraum Viernheim



Als Zentrum für die Gemeinde ist das Pfarr- und Jugendheim an der Marienkirche aufgrund der Größe und der Raumverteilung vorgesehen.

Alle Stockwerke des Gemeindehauses sind barrierefrei zu erreichen, da ein rollstuhlgerechter Fahrstuhl eingebaut ist.

Die Proben des Kirchenchores, Sitzungen der Gremien, Seniorentreffen, Hausaufgabenunterstützung durch die Gemeinde-Caritas sind nur einige Veranstaltungen, die in den Räumlichkeiten stattfinden.

An drei Vormittagen sind Räume an die Caritas-Dementengruppe vermietet.

Ein städtischer Chor nutzt den Gemeindesaal gegen ein Entgelt wöchentlich zur Probe.

07.3.4 – Gemeindesaal St. Hildegard

Pastoralraum Viernheim



Der Gemeindesaal St. Hildegard liegt im Erdgeschoss der katholischen Kindertagesstätte St. Hildegard.

Es fehlt ein barrierefreier Zugang. Der Gemeindesaal ist nur über einen langen Weg mit Treppen, der außerhalb liegt, erreichbar.

Für diese Räumlichkeiten gibt es sowohl von der Stadt Viernheim als auch vom Kreis Bergstraße sowie von der Kindertagesstätte Ideen und Interesse zur Nutzung.

Die Pfarrei wird die Räumlichkeiten abgeben.

07.4 – Pfarrhäuser

Pastoralraum Viernheim

Im Pastoralraum Viernheim gibt es vier Pfarrhäuser.



4.1. – Pfarrhaus St. Aposteln

Kettelerstraße 2
68519 Viernheim



4.2. – Pfarrhaus St. Michael

Kettelerstraße 63
68519 Viernheim



4.3. – Pfarrhaus St. Marien

Mannheimer Straße 18
68519 Viernheim



4.4. – Pfarrhaus St. Hildegard

Johann-Sebastian-Bach-Straße 3
68519 Viernheim

07.4.1 – Pfarrhaus St. Aposteln

Pastoralraum Viernheim



Das Pfarrhaus St. Aposteln ist seit 01.08.2013 an das Gemeindepsychiatrische Zentrum Bergstraße Ried-Viernheim des Caritasverbandes Darmstadt vermietet.

Dieses ist zentral gelegen und bietet eine Tagesstätte für Arbeit suchende Menschen mit psychischer Erkrankung.

Auch die Beratungsstelle für psychisch Kranke und ihre Angehörigen sowie eine Wohnung für betreutes Wohnen sind im Haus angesiedelt.

Der Vertrag ist auf 10 Jahre mit dem Caritas-Verband abgeschlossen und verlängert sich nach der Mindestlaufzeit automatisch.

07.4.2 – Pfarrhaus St. Michael

Pastoralraum Viernheim



Das Pfarrhaus St. Michael besteht aus einem Untergeschoss und dem Erdgeschoss sowie dem ersten und zweiten Obergeschoss.

Das Erdgeschoss ist an ein Steuerberatungsbüro gewerblich vermietet.

Ab Frühjahr 2023 soll das Untergeschoss zur Sprachförderung an das Lernmobil e. V. vermietet werden.

Die beiden Wohnungen im 1. Obergeschoss und im 2. Obergeschoss werden ebenfalls vermietet.

07.4.3 – Pfarrhaus St. Marien

Pastoralraum Viernheim



Das Pfarrhaus verfügt über drei Stockwerke und das Kellergeschoss.

Das Erdgeschoss wird als Pfarrbüro und als Besprechungsräume vollständig genutzt.

Das erste Obergeschoss ist die Dienstwohnung des Leitenden Pfarrers. Auch das Arbeitszimmer des Leiters des Pastoralraumes befindet sich auf diesem Stockwerk.

Das Dachgeschoss wird als Diensträume für die pastoralen Mitarbeiter/-innen und die Verwaltungsleitung genutzt.

Im Keller befindet sich das Archiv sowie Lagerräume der Gemeinde.

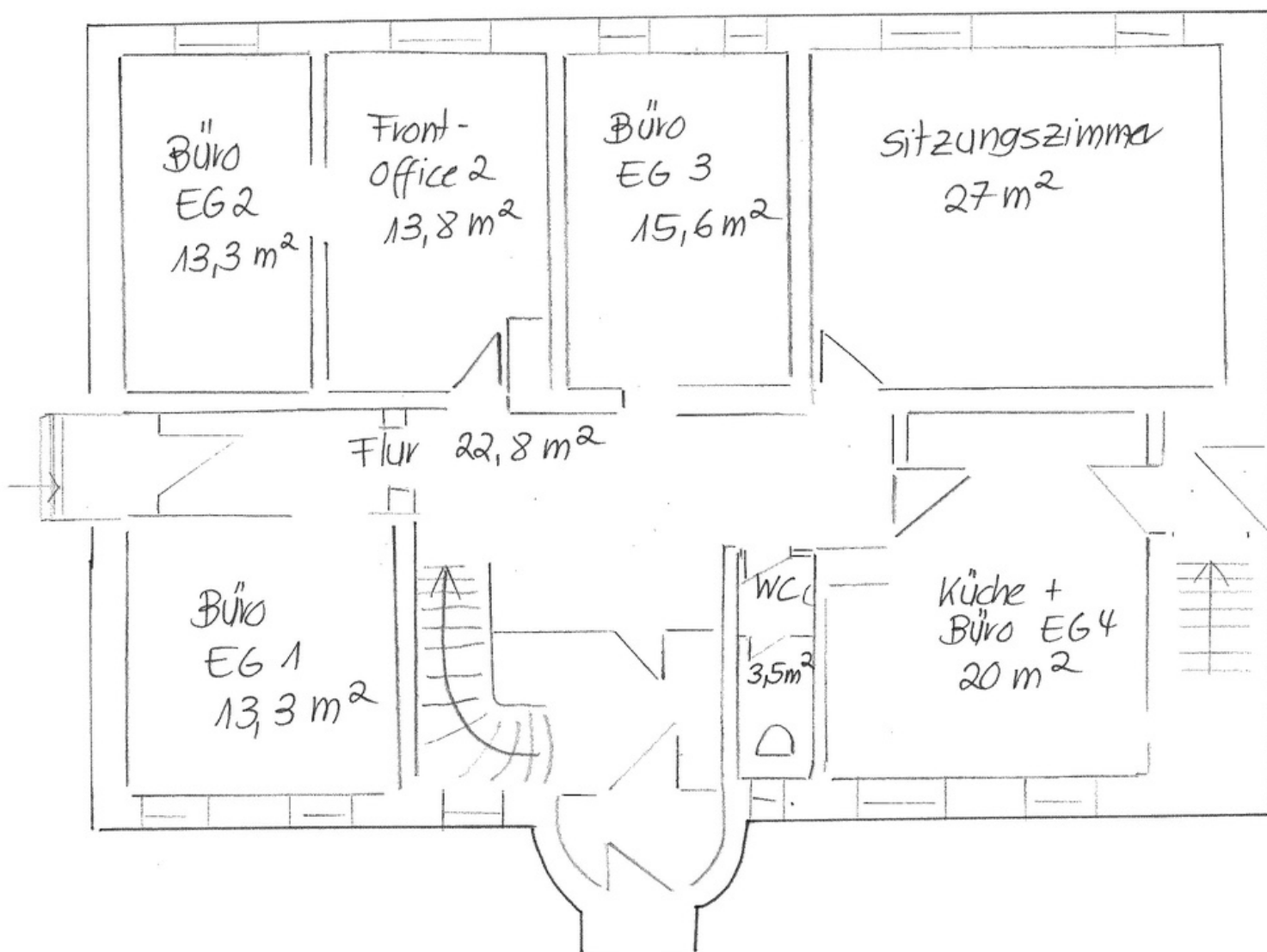
Im Pfarrhaus beträgt die Bürofläche 128,25 m². Dazu kommen für Küche, WC und Flur 65,9 m².

Das Arbeitszimmer des Leitenden Pfarrers ist 21,2 m² groß.

Die Gästewohnung mit Bad und Küchenzeile für Priestervertretungen beträgt 13,8 m².

Erdgeschoss: Büro-Räume

Pfarrhaus St. Marien

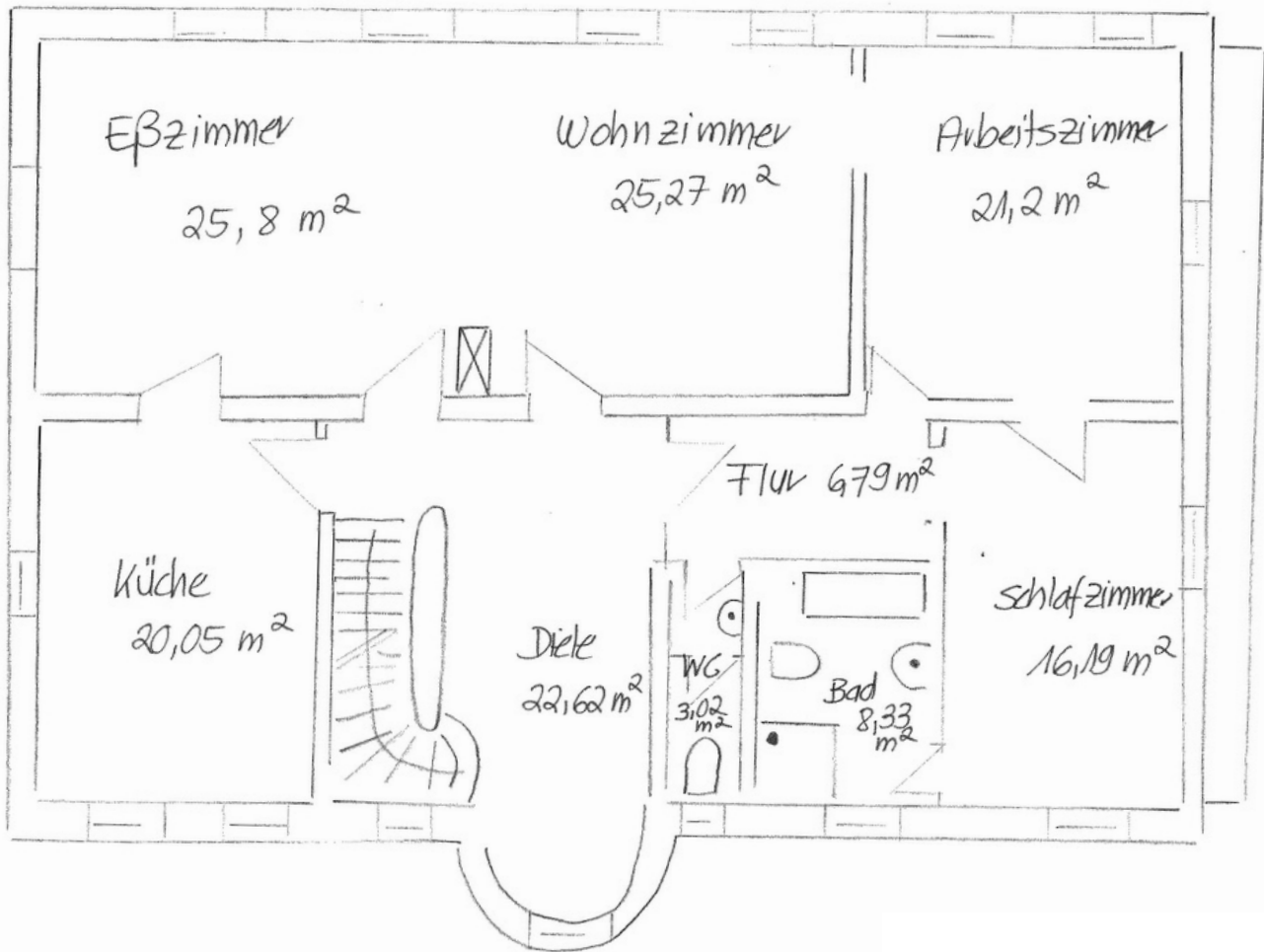


ERDGESCHOSS

■	gesamt:	129,3 m ²
■	Bürofläche:	83,0m ²
■	Küche, Bad, Flur:	6,3 m ²

1. Obergeschoss: Dienstwohnung + Arbeitszimmer des Leitenden Pfarrers

Pfarrhaus St. Marien

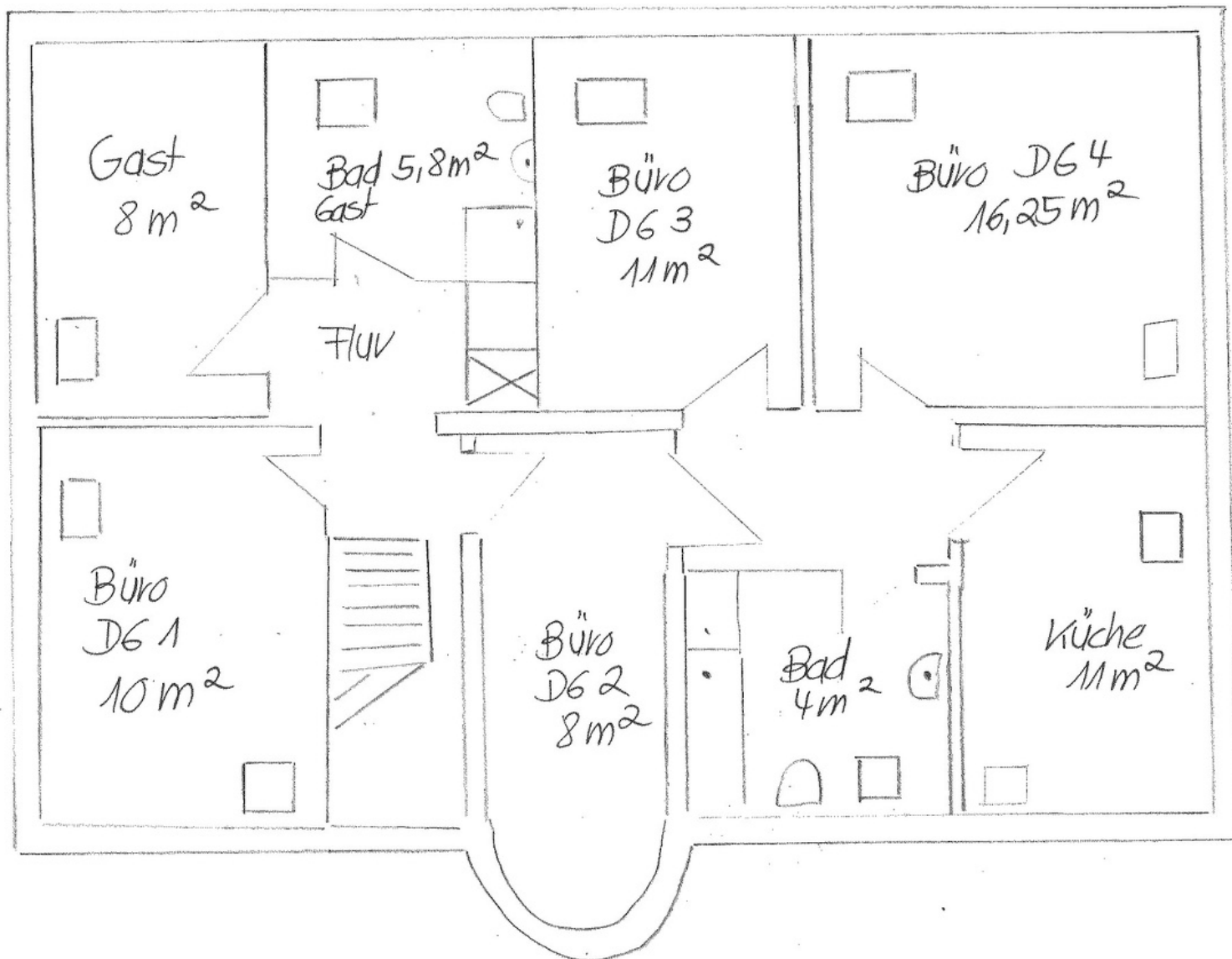


1. OBERGESCHOSS

- gesamt: 126,7 m²
- Wohnung Pfarrer: 105,5 m²
- Arbeitszimmer Pfarrer: 21,2 m²

Dachgeschoss: Büro-Räume

Pfarrhaus St. Marien

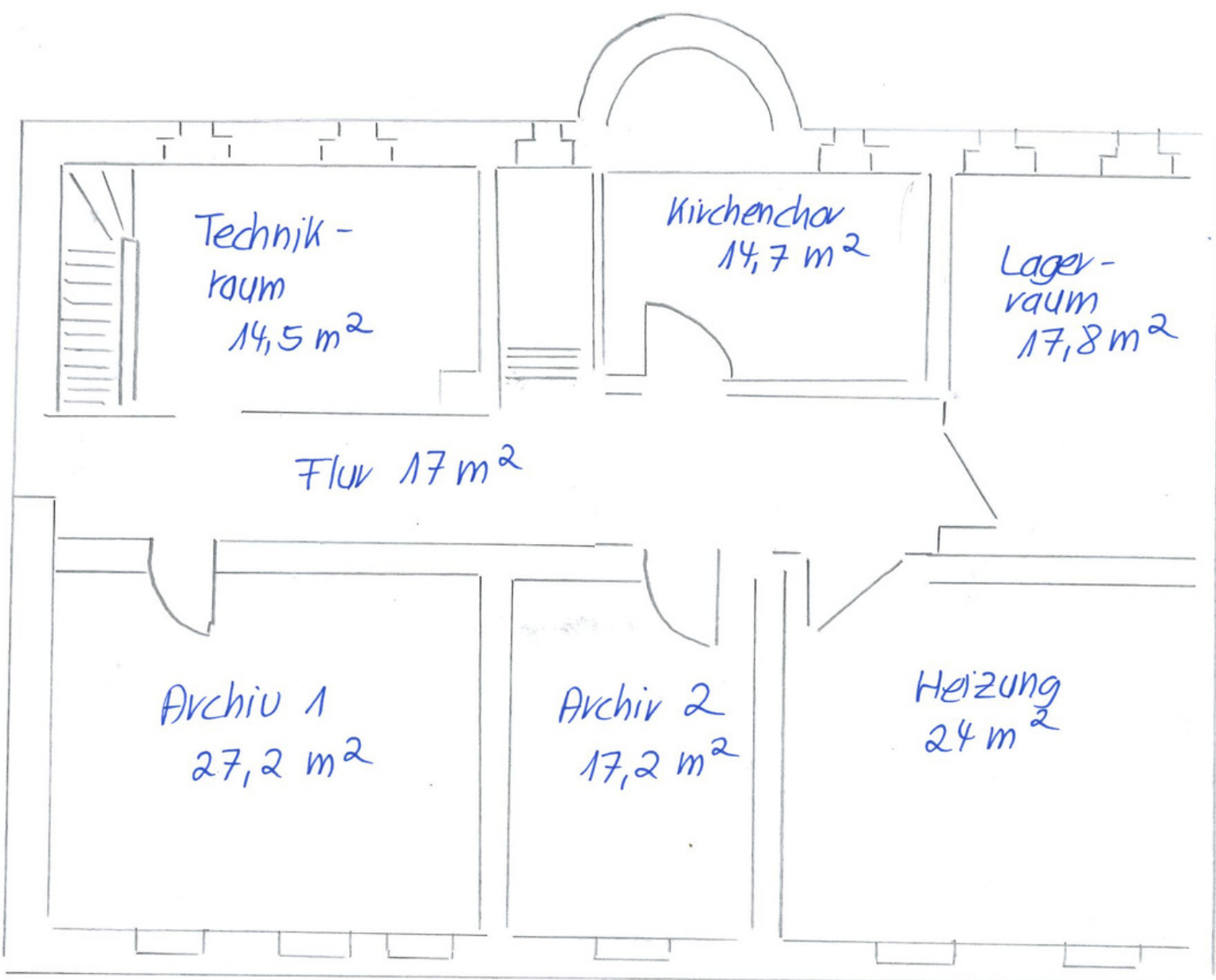


DACHGESCHOSS

gesamt:	78,95 m ²
Bürofläche:	45,25 m ²
Küche, Bad, Flur:	19,9 m ²
Gästewohnung mit Bad und Küche:	13,8 m ²

Kellergeschoss : Archiv + Lagerräume

Pfarrhaus St. Marien



KELLERGESCHOSS

■ gesamt: 132,4 m²

■ Archiv: 44,4 m²

■ Technik + Heizung: 38,5 m²

■ Gemeindennutzung: 32,5 m²

■ Flur: 17,0 m²

07.4.4 – Pfarrhaus St. Hildegard

Pastoralraum Viernheim



Das Pfarrhaus St. Hildegard verfügt über drei Stockwerke und Kellerräume.

Das Erdgeschoss ist an ein Bestattungsunternehmen vermietet. Hier finden Menschen in ihrer Trauer Unterstützung und werden begleitet.

Weitere Wohnungen sind an sozialschwache Personen vermietet. Dazu gehören zwei kleine Wohneinheiten im Anbau und zwei Wohnungen im ersten Obergeschoss und im Dachgeschoss..

07.5 – Sonstige Gebäude

Pastoralraum Viernheim

Im Pastoralraum Viernheim gibt es verschiedene Einrichtungen, die Kirchorte darstellen und sich in der Trägerschaft des Bistum Mainz oder von Verbänden und Vereinen, dem Kreis und anderen Organisationen befinden.



5.1. – Katholisches Sozialzentrum Viernheim

Stadionstraße 17
68519 Viernheim



5.2. – Caritas–Sozialstation Viernheim Ambulanter Pflegedienst

Jägerstraße 18
68519 Viernheim



5.3. – St. Josef-Krankenhaus

Seergartenstraße 4
68519 Viernheim



5.4. – Schwester-Paterna-Hospiz

Seergartenstraße 1-3
68519 Viernheim

07.5 – Sonstige Gebäude

Pastoralraum Viernheim



5.5. – Familienbildungsstätte Viernheim

Weinheimer Straße 44
68519 Viernheim



5.6. – Albertus-Magnus-Schule Viernheim

August-Bebel-Straße 9
68519 Viernheim



5.7. – Katholische Öffentliche Bücherei St. Hildegard-St. Michael – Drachenbücherei

Birkenstraße 3
in der Nibelungenschule
68519 Viernheim



5.8. – Haus des Lebens Ambulante Jugendhilfe

Kirschenstraße 52
68519 Viernheim

07.5.1 – Katholisches Sozialzentrum Viernheim

Pastoralraum Viernheim



Das Katholische Sozialzentrum ist ein soziales und ökologisches Modellprojekt, das Gruppen und Verbände bündelt und Fernstehende anspricht.

Dort herrscht eine hohe soziale, kommunikative und auch handwerkliche Kompetenz.

Es werden Hilfen für Bedürftige und niederschwellige spirituelle Angebote umgesetzt. Herausfordernd ist die Erhaltung der Bausubstanz und eine stetige Neuausrichtung an den Bedürfnissen der Menschen.

Die Verhandlungen zur Übergabe des Sozialzentrums an die Pfarrei werden durch das Bistum Mainz mit dem Trägerverein Häuser des Lebens geführt.

07.6 – Katholische Kindertagesstätten

Pastoralraum Viernheim

Im Pastoralraum Viernheim gibt es vier katholische Kindertagesstätten.



6.1. – Katholische Kindertagesstätte St. Hildegard

Johann-Sebastian-Bach-Straße 24
68519 Viernheim



6.2. – Katholische Kindertagesstätte Johannes XXIII.

Molitorstraße 20
68519 Viernheim



6.3. – Katholische Kindertagesstätte Maria-Ward

Weinheimer Straße 42
68519 Viernheim



6.4. – Katholische Kindertagesstätte St. Michael

Schultheißenstraße 14
68519 Viernheim

07.7 – Votum

Pastoralraum Viernheim

Seit 01.07.2019 bilden die Pfarreien St. Hildegard–St. Michael und Johannes XXIII. eine Einheit. Die Pfarrgemeinderäte St. Hildegard–St. Michael und Johannes XXIII. tagen seit diesem Zeitpunkt ausschließlich in gemeinsamen Sitzungen.

Seit der Konstituierung der Pastoralraumkonferenz am 23.06.2022 gehören alle Mitglieder der Pfarrgemeinderäte St. Hildegard–St. Michael und Johannes XXIII. der Pastoralraumkonferenz an.

Eine Genehmigung für diese Zusammensetzung wurde durch den Pastoralraum Viernheim bei der Koordinationsstelle Pastoraler Weg entsprechend eingeholt.

Alle Themen und Inhalte des Gemeindelebens sowie die Aufgabenstellungen im Rahmen des Bistumsprozesses werden seither in der Pastoralraumkonferenz vorgestellt, beraten und abgestimmt.

Pastoralraumkonferenz	Votum
Ja-Stimmen	23
Nein-Stimmen	0
Enthaltungen	1

Die Beschlussfähigkeit der Pastoralraumkonferenz zum Einholen des Votums wurde geprüft und festgestellt. Das Gebäudekonzept wurde einstimmig mit einer Enthaltung angenommen.

07.8 – Wirtschaftliche Auswirkungen

Pastoralraum Viernheim

Nachfolgend sind die Berechnungstabellen zu den wirtschaftlichen Auswirkungen des Votums angefügt.

Veränderungsanalyse Kirchen und Pfarrheime

Kennzahlen	Veränderung Regelzuweisung für den Wirtschaftsplan					kalkulatorischer Instandhaltungsaufwand										
	aktuell		geplante Veränderung		zukünftig	Brand- versicherung- swert 2022	Instand- haltungs- faktor	Instand- haltungs- aufwand	Kategorie	Reduzierung in %	Berechnung s-basis	zu erwartender			Eigenanteil gesamt	
	QM	Kategorie	Reduzierung in %	Reduzierung in QM	QM							Bistumszuschus s	Aufstockungs- betrag	gesamt		
Kirchen	<i>(1 bis 4)</i>															
Michaelskirche mit Freifläche	1231	3	-67%	-825	406	4.411.472 €	1,20%	52.938 €	3	-67%	17.469 €	8.735 €		8.735 €		
Hildegardkirche mit Freifläche	1120	4	-100%	-1120	0	5.544.400 €	1,20%	66.533 €	4	-100%	- €	- €		- €		
			-100%	0	0		1,20%	- €		-100%	- €	- €		- €		
			-100%	0	0		1,20%	- €		-100%	- €	- €		- €		
			-100%	0	0		1,20%	- €		-100%	- €	- €		- €		
			-100%	0	0		1,20%	- €		-100%	- €	- €		- €		
			-100%	0	0		1,20%	- €		-100%	- €	- €		- €		
			-100%	0	0		1,20%	- €		-100%	- €	- €		- €		
Summe Kirchen	2351			-1945	406	9.955.872 €		119.470 €			17.469 €	8.735 €	- €	8.735 €		
Pfarrheime	<i>Reduzierung auf _%</i>															
Pfarrer-Volk-Haus	225	0%	-100%	-225	0	609.216 €	2%	12.184 €	0%	-100%	- €	- €		- €		
Jugendräume St. Michael (42 qm + 24 qm)	66	0%	0%	0	66	357.016 €	2%	7.140 €	0%	0%	7.140 €	3.570 €		3.570 €		
Gemeindesaal St. Hildegard	190	0%	-100%	-190	0	358.215 €	2%	7.164 €	0%	-100%	- €	- €		- €		
			0%	0	0		2%	- €		0%	- €	- €		- €		
			0%	0	0		2%	- €		0%	- €	- €		- €		
			0%	0	0		2%	- €		0%	- €	- €		- €		
			0%	0	0		2%	- €		0%	- €	- €		- €		
			0%	0	0		2%	- €		0%	- €	- €		- €		
			0%	0	0		2%	- €		0%	- €	- €		- €		
Summe Pfarrheime	481			-415	66	1.324.447 €		26.489 €			7.140 €	3.570 €	- €	3.570 €		
Gesamt Kirche und Pfarrheime	2832			-2360	472	11280319		145.959 €			24.610 €	12.305 €	- €	12.305 €		

Auswirkung auf die Regelzuweisung

Bebaute pfarrlich genutzte Fläche gesamt

Quadratmeter pfarrlich genutzte Fläche	-2360	-2360
Punkte pfarrlich genutzte Fläche	40	40
Differenz Punkte pfarrlich genutzte Fläche		0
Punktequote 2023		214,90 €
Minderzuweisung zukünftig auf Basis 2023		- €

Ermittlung der zukünftigen Belastung aus Minderzuweisung und Instandhaltungsbedarf (Eigenanteil)

Mindereinnahmen der Regelzuweisung	- €
Eigenmittel an des kalkulatorischen Instandhaltungsbedarf	12.305 €

Veränderungsanalyse Kirchen und Pfarrheime

Kennzahlen	Veränderung Regelzuweisung für den Wirtschaftsplan					kalkulatorischer Instandhaltungsaufwand									
	aktuell		geplante Veränderung		zukünftig	Brand- versicherung- swert 2022	Instand- haltungs- faktor	Instand- haltungs- aufwand	Kategorie	Reduzierung in %	Berechnung s-basis	zu erwartender			Eigenanteil gesamt
	QM	Kategorie	Reduzierung in %	Reduzierung in QM	QM							Bistumszuschus s	Aufstockungs- betrag	gesamt	
Kirchen	<i>(1 bis 4)</i>														
Apostelkirche mit Freifläche	2511	1	0%	0	2511	8.000.000 €	1,20%	96.000 €	1	0%	96.000 €	48.000 €		48.000 €	
Marienkirche mit Freifläche	1950	3	-67%	-1307	643	5.180.340 €	1,20%	62.164 €	3	-67%	20.514 €	10.257 €		10.257 €	
			-100%	0	0		1,20%	- €		-100%	- €	- €		- €	
			-100%	0	0		1,20%	- €		-100%	- €	- €		- €	
			-100%	0	0		1,20%	- €		-100%	- €	- €		- €	
			-100%	0	0		1,20%	- €		-100%	- €	- €		- €	
			-100%	0	0		1,20%	- €		-100%	- €	- €		- €	
			-100%	0	0		1,20%	- €		-100%	- €	- €		- €	
Summe Kirchen	4461			-1307	3154	13.180.340 €		158.164 €			116.514 €	58.257 €	- €	58.257 €	
Pfarrheime	<i>Reduzierung auf _%</i>														
Kettelerheim	21		0%	0	21	391.114 €	2%	7.822 €		0%	7.822 €	3.911 €		3.911 €	
Pfarr- und Jugendheim an der Marienkirche	300		0%	0	300	671.340 €	2%	13.427 €		0%	13.427 €	6.713 €		6.713 €	
			0%	0	0		2%	- €		0%	- €	- €		- €	
			0%	0	0		2%	- €		0%	- €	- €		- €	
			0%	0	0		2%	- €		0%	- €	- €		- €	
			0%	0	0		2%	- €		0%	- €	- €		- €	
			0%	0	0		2%	- €		0%	- €	- €		- €	
			0%	0	0		2%	- €		0%	- €	- €		- €	
Summe Pfarrheime	321			0	321	1.062.454 €		21.249 €			21.249 €	10.625 €	- €	10.625 €	
Gesamt Kirche und Pfarrheime	4782			-1307	3475	14242794		179.413 €			137.763 €	68.882 €	- €	68.882 €	

Auswirkung auf die Regelzuweisung

Bebaute pfarrlich genutzte Fläche gesamt

Quadratmeter pfarrlich genutzte Fläche	-1307	-1307
Punkte pfarrlich genutzte Fläche	40	40
Differenz Punkte pfarrlich genutzte Fläche		0
Punktequote 2023		214,90 €
Minderzuweisung zukünftig auf Basis 2023		- €

Ermittlung der zukünftigen Belastung aus Minderzuweisung und Instandhaltungsbedarf (Eigenanteil)

Mindereinnahmen der Regelzuweisung	- €
Eigenmittel an des kalkulatorischen Instandhaltungsbedarf	68.882 €